

房主用水指南 — 草坪护理

在春季和夏季，户外浇水可能会使用水量会猛增 **30% 到 40%**。遵循以下草坪护理技巧，即让您拥有健康草坪，同时也能节省水费。请务必查看我们的《浇水 101 指南》，了解为新草坪或现有草坪浇水的更多技巧。

限制草坪

草坪非常适合进行休闲娱乐活动，但与其他植被相比，草坪确实需要更多的水，并且通常需要更多的维护。规划新院子时，请考虑限制草坪的空间，或用 YardSmart 植物、灌木或地被植物替换未使用的现有绿地。请务必查看《房主用水指南 — 浇水101》和《房主用水指南 — 高效灌溉》，了解为新草坪或现有草坪浇水的更多技巧。





修剪草坪

内容 + 原因：修剪草坪是常规草坪维护的一部分，也是成为好邻居的一部分。在您的常规草坪修剪实践中使用以下技巧，有助于您的草坪保持健康和恢复力，并减少总体浇水需求。

方法：

- 将草的长度保持在三英寸** — 将草坪保持在三英寸高，将形成更深的根系，保留更多的水分。较长的草还有助于保持根部凉爽，增加草坪抵御干旱和炎热的可能性。
- 将草屑留在草坪上** — 草循环将养分返还给土壤，以增加有机质，抑制野草和保持水分。草屑提供免费的肥料，让您的草坪更绿。
- 时机很重要** — 不要在潮湿的时候修剪草，或者在太阳炎热的中午修剪草。
- 遵循定期的修剪时间表** — 您希望每一次剪草都不超过草长的三分之一，以免剪刀草叶的叶冠。经常修剪草坪有助于使草坪保持健康。

您知道吗？

根据《Calgary 市社区标准细则 5M2004》，私人物业所有人必须确保草的高度不超过 15 厘米（6 英寸）。保持健康、美丽的景观是成为好邻居的一部分，也是社区的任务。

有用提示：确保割草机上的刀片锋利。这将有助于确保草剪得干净，使草更加健康。剪得太短的草坪，尤其是在夏季炎热的时候，更容易受到压力，容易生病。



给草坪通气

内容 + 原因：草坪需要呼吸，通气可以帮助草坪呼吸。草坪通气需要把草坪中的小土塞或土芯除去。大多数通气是使用通气机完成的。随着草坪的老化或大量使用，土壤可以被压实。草根需要氧气才能生长和吸收养分与水分，土壤被压实会减少土壤中的空气总量。通气可以给土壤带来以下好处：

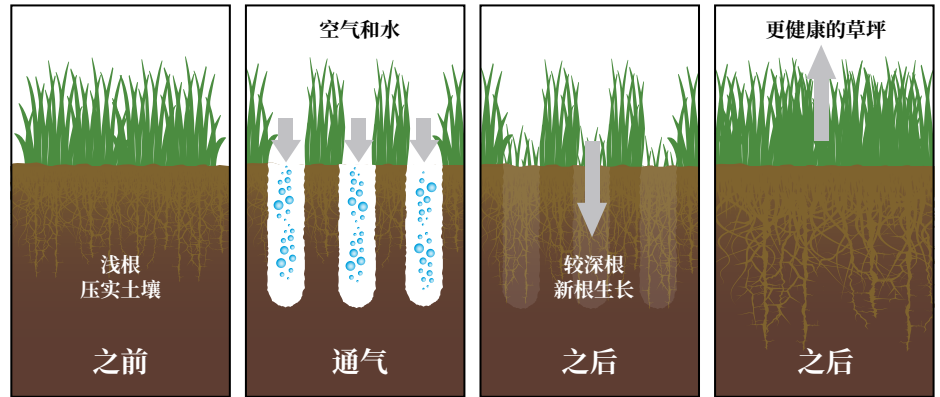
- 增加分解枯草的土壤微生物的活性。
- 允许草坪的根扎得更深，从而增强恢复能力。
- 改善生根。
- 有助于防止土壤压得过实而导致的肥料或杀虫剂流失。

通气后通常会播种或施肥 — 将草籽或肥料撒在草坪上，它们落入新产生的孔中（请参阅本指南的“施肥和播种”部分）。

方法：可以向许多花园或租赁中心租用曝气机，一些园林景观公司将为您提供服务。确保机器上有中空尖齿或铲子，以将土芯带到地表。在 Alberta，通气的最佳时间是五月到六月，以及九月中旬。最好把土芯留在草坪上，使它们最终变成土壤。

通气时：

- 不建议对地表下面有石子、石块或树根的土壤通气。对重黏土土壤通风也是一件非常困难的事。
- 土壤应湿润但不潮湿。通风前两天应给草坪浇透水，使尖齿可以更深入地插入土壤，并且土芯很容易从尖齿中掉出来。
- 如果在长时间降雨后通风，则应等到土壤有些干燥后，使土芯不会粘在空心齿中
- 应至少朝两个方向给草坪通气，确保对整个草坪通气。
- 在斜坡、建筑物附近、树干和景观床附近要小心。



有用提示：如果对通气有疑问，请在草坪上至少 6 英寸的深度取土芯样本。如果草根仅伸到最初的 1-2 英寸，则土壤可能会被压实，通风会对土壤有好处。预计会有季节性的影响，凉季草的草根在夏末最短，而在春末则扎得最深。





休眠的草和枯草 — 我如何知道？

草坪变成棕色并不总是意味着草坪已经死了 — 可能只是在休眠。当草在寒冷的冬季进入休眠状态时，它会停止生长并变成棕色来保存分水和养分。在夏季，如果草坪面临炎热或缺水的压力，它也可能进入休眠状态。草坪休眠通常是暂时的，随着压力状况的缓解，它会自然地复原。

重要的是要选择凉季或耐旱的草品种 — 在遭遇长期炎热天气时，这些品种的草会自然地进入休眠状态，而在温度回归正常后，它们会复原并再次变绿。

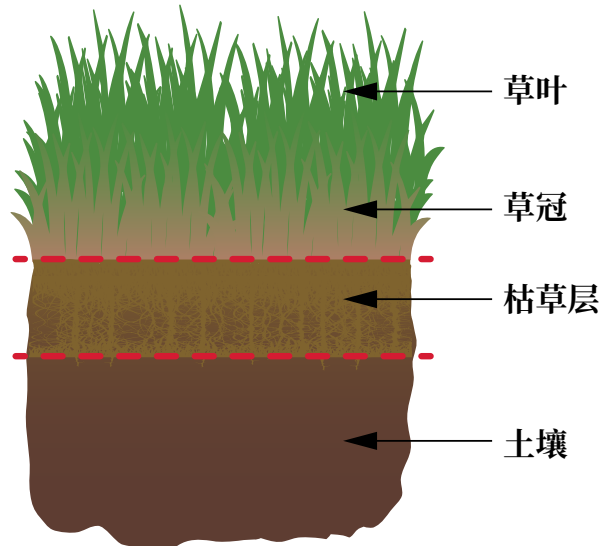
如果您可以几乎不费力就把草拔出来，或者草坪上的棕色颜色不均匀（即有明显的棕色斑块），那么草可能已经枯死。

除枯草

内容 + 原因：枯草是土壤表面上形成的一层枯草秆和草根。枯草对草坪可能有益，也可能有害，具体取决于枯草的数量。草坪上薄的枯草层（半英寸厚或更薄）可以隔绝极端温度和不断变化的土壤湿度。厚的枯草层（一英寸厚或更厚）可能影响草坪吸收养分。潮湿的枯草可能保留过多水分，使氧气不能进入土壤。

方法：盖枯草的最佳时间是草坪刚变绿之时。不要除去新草坪或湿草坪上的枯草。主要有两个除去草坪上枯草的方法：

1. 使用叶耙、花园耙或枯草耙手动除去。
 2. 使用电动除枯草机和电动耙。两种工具都使用同样的机器 — 区别在于切刀设置的深度。使用动力耙时，将除枯草机调高，以使刀片刚好掠过地表。要除枯草，将机器调低，使刀片插到地表下面。
- 可以租用电动除枯草机，也可以聘请景观专业人士为您服务。请注意，除枯草机可能很重，通常需要多人运输。
 - 在除枯草之前，将草坪修剪至正常修剪高度的一半。



- 设置除枯草机的刀片深度和间距。通常，刀片深度设置为切入土壤中最多半英寸，以去除枯草并搅动土壤表面。对于间距，较硬的草和凉季草通常需要大约一到两英寸。
- 让机器以交叉模式在要除枯草的区域上走几遍，以提高覆盖率。
- 完成后，请务必清除草坪上的所有枯草和杂物。您可以将此材料放入绿色购物车中。
- 除去草坪上的枯草后，通常是对草坪施肥或补种的好时机。如果已经补种，则用耙子把种子埋入土壤中，然后添加肥料并覆盖一层薄的有机肥料（例如堆肥）。
- 在除枯草后的几天里，尤其是在高温和干旱的时候，最好给草坪额外浇水。



有用提示： 如果您有自动灌溉系统，请务必用旗帜或棍子标记水头，以免损坏水头。

施肥

内容 + 原因： 给草坪施肥可提供重要的养分，有助于草的健康成长。建成的草坪通常不需要施肥，但是如果需要施肥，请遵循以下提示。

方法：

- 考虑施肥时，请选择缓释肥料。这种肥料会在很长时间里缓慢地为植物提供养分，而不是像速释肥料那样短期内提供大量养分。优质的缓释肥料将在很长时间里提供适当而均衡的养分，使植物和根系更健康，从而能抵抗高温、低温、干旱和其他压力。
- 初夏（草坪开始活跃生长之后）和秋天是施肥的最佳时机。秋季施肥增加草的冬季耐寒性，并提供多种养分，尤其是钾，钾使草皮更强壮。一天中施肥的具体时间取决于天气情况。如果预报称未来 24 小时会下雨，则不应施肥。施肥后要注意不要对草坪过度浇水 — 这会把养分从草坪上冲走，冲到下水道里，最终冲到河流里。施肥前，请务必仔细阅读包装袋上的说明。
- 有机草坪肥料（例如堆肥）还提供了维他命和矿物质，使草坪保持茂密和绿色。这种专用肥料可能包括来自动物加工产品或废物的动物蛋白、钾肥、海藻、粪肥、堆肥和玉米面筋粉。

有用提示： 氮的百分比通常是肥料袋上三个数字中的第一个。例如，每袋 34-6-6 肥料中氮含量为 34%。但是，我们仅凭这个数字并不能对产品中氮的种类有更多了解。23-3-3 是缓释肥料中氮磷钾的正确比例。





- 每年施用 2 至 3 次有机草坪肥料，可以替代多种人工处理方法，具体取决于草坪的养分需求。重要的是要记住，施肥只是维护健康草坪的良好养护措施的一部分。
- 用推车或手持撒肥机施肥时，施用约四分之一磅的氮。它还有助于在一年中提供少量的氮；草循环（将草屑留在草坪上）是实现此目的的理想方法。

在现有草坪上播种

内容 + 原因：为了增加草坪的密度，可能需要覆播。茂密的草坪杂草更少，更健康。害虫、极端天气条件和疏于管理也可能损坏草坪，即使土壤状况良好也是如此。如果草坪有点稀，则可能需要适当的修剪、施肥和浇水。但是，如果这样无济于事，则覆播优质草坪种子可能会解决问题。

方法：选择种子 — 选择细叶草含量高（至少 60%），肯塔基州早熟禾含量低（最多 20%）的草种子，记住要使用凉季品种。选择一种种子混合物，该混合物不仅应具有较高的物理种子属性（例如纯度和发芽率），而且还应包含适合预期用途的最佳草种构成。从长远来看，混种可产生更耐用的草坪。

- 在将种子撒播到稀薄区域之前，请确保种子可以很好地接触到土壤，并清除掉所有枯草或杂物。在覆播之前，也可以使用除枯草机、曝气机或垂直割草机整理草坪。
- 把覆播安排在下雨的前一天。不要在高温天气预报之前覆播。种子需要水才能发芽。
- 如果草坪很稀，则每 1000 平方英尺覆播 900 克（2 磅）或更多种子（最多 1.8 公斤或 3 到 4 磅）。有关为新播种的草坪浇水的更多信息，请参阅《浇水 101 指南》。

有用提示：土壤肥力、水分含量、日照水平和交通状况会影响最适合您的院子的混合物的类型。想用多种草种的混合播种草坪。咨询 Calgary 市当地的苗圃和园艺中心是否有耐旱的草坪种子混合。

选择草皮类型

与使用种子建立草坪相比，在草坪上种植草皮速度更快。但是，根据草坪的护理和用途仔细地选择草种混合很重要。

寻找本地的耐旱草皮，例如细叶草含量高的草皮。这些草皮需要更少的灌溉和维护，能在不同的土壤条件下茁壮生长，并且更加适应 Calgary 的气候。

肯塔基州早熟禾混合物虽然能抗病并且能快速变绿，但与本地耐旱草皮品种相比，需要更多的灌溉和维护。咨询您当地的苗圃，了解草皮类型。



健康的土壤=健康的草坪

草坪下面的土壤状况决定草坪的健康状况。土壤测试可以测量土壤中可用的植物养分，土壤的酸度及有机质含量。您应该测试土壤，因为可以根据该信息为草坪推荐肥料和石灰。

土壤测试包括两个步骤。

1. 从草坪上收集土壤样本。
2. 将样本送到实验室进行分析。

由于前院和后院通常被不同地对待，因此您应该从每个区域分别取样。请勿将草坪的土壤与菜园和花园的土壤混合。

Calgary 的土壤往往粘土含量更高，碱性更大，通常可以通过堆肥进行改良，以提高土质。访问 calgary.ca 了解获取免费堆肥的日期和位置。



草坪防寒

您在秋季采取行动，将使您来年春季拥有健康的草坪。

- 从八月底开始，让草长得更长。这将增加草的耐寒能力。
- 让草成长着进入休眠状态。一旦白天开始变短，夜晚开始变凉，停止为草坪浇水。
- 在温度下降之前，务必排出水管中的水，倒掉雨水桶中的水，并将它们存放起来，以防破裂和结冰。

重新建立院子

重新建立院子听起来令人生畏。花时间适当地规划您的院子将有助于您制定切实的行动计划。遵循这些简单的步骤将为您在 Calgary 的园艺成功打下基础。

1. **针对您的院子制定一个计划。**使用《YardSmart 规划 + 设计》手册，并遵循规划和设计十步骤。一些关键的注意事项包括：
 - 了解您的院子 — 注意阳光照到和照不到的区域以及排水管和水池的位置。
 - 优先考虑景观需求 — 确定目标并确定目标用户。您是否需要在草坪上为宠物和小孩留有空间；您是否希望您的院子只需很少的维护；您是否想种蔬菜；您是否需要一个可以坐下来的室外空间？
 - 建立设计图并选择植物 — 将具有相同水需求的植物分成一组，种在花园里满足其需求的地方。选择本土植物或经过时间考验的、适应 Calgary 气候的低耗水量植物。请参考 YardSmart 材料，了解推荐的耐寒、需水量少的树木和灌木，以及一年生和多年生植物。



2. **考虑时间表。**如果您是用种子或添加新草皮来建立草坪，则需要考虑发芽和建立时间表。别忘了，您不必一次把所有事情做完。设定每个季节可以实现的现实目标。开始新项目的最佳时间是春季。

3. **改善土壤。**为了建立健康的花园或草坪，建议使用至少八英寸的**优质土壤**作为基土。您可以在 calgary.ca 上找到在线顶级土壤计算器，确定项目需要多少土壤。重粘土土壤排水缓慢，而沙质或石质土壤排水过快。添加堆肥以提高土壤的吸水能力和蓄水能力以及排水能力。

4. **重新建立草坪。**恰当地把地整平，确保至少有六英寸厚的堆肥。您可以选择用新种子或新草皮建立草坪。新种子需要长达三周的时间才能发芽，而新草皮更快些。确保选择正确的种子掺合物或草皮类型（有关种子类型，请参阅“在现有草坪上播种”部分）。在建立之前，按照时间表持续浇水很重要。有关为新建立的草坪浇水的更多信息，请参阅《浇水 101 指南》。

5. **使用覆盖物。**树皮、木片和石头有助于减少土壤中的水分蒸发，抑制杂草的生长并尽量降低土壤流失，从而为植物提供更多的水分。

6. **处置患病的杂草、树木和灌木。**如果翻修院子需要清除生病的树木和灌木丛，或有害或入侵杂草，请记住查看 calgary.ca 上的“[What Goes Where](#)”，了解如何正确处置的信息。

7. **如果有疑问，请寻求帮助。**请随时访问 calgary.ca 或联系 311，我们将帮助您找到答案。另外，考虑参考园艺书籍或咨询您当地的园艺中心专家，获取操作方法信息。



有用提示：Calgary 市提供免费覆盖物和获取堆肥的日期。访问 calgary.ca 了解日期和位置。

